



Инструкция участникам вебинара

Институт дистанционного и дополнительного образования УлГТУ предоставляет возможность участия пользователей в интерактивных видеоконференциях (вебинарах), позволяющих транслировать видеоизображения с вебкамеры и аудиопотока с микрофонов в виртуальную комнату, где остальные участники-наблюдатели будут иметь возможность видеть и слышать выступающих представителей УлГТУ, а также задавать вопросы в текстовом чате.

Для участия в вебинаре компьютер должен соответствовать следующим техническим требованиям:

Операционная система:

- Microsoft Windows XP SP3;
- Microsoft Windows Vista;
- Microsoft Windows 7 Basic edition.
- Ubuntu Linux 11.04 (ядро 2.6.38-13)

В качестве интернет-браузеров могут быть использованы следующие программы:

- Microsoft Internet Explorer 8 (версия 8.0.6001.18702);
- Mozilla Firefox (версия 3.6.12);
- Opera (версия 10.63, сборка 3516);
- Google Chrome (версия 8.0.552.215);
- Apple Safari (версия 5.0.2, сборка 7533.18.5).

Для работы сервиса на рабочую станцию участника необходимо установить бесплатный флэш-проигрыватель Shockwave Flash, который можно скачать по адресу - <http://get.adobe.com/ru/flashplayer/>

(Для работы с сервисом используются TCP-порты 5080 и 1935. Компьютер участника должен иметь возможность организовать подключения на указанные порты сервера с сервисом Openmeetings. Если ваша локальная сеть защищена файрволом или доступ в интернет ограничивается прокси-сервером, то необходимо в правилах этих сервисов обеспечить доступ рабочих станций участников на указанные порты. Инициатором данных соединений всегда выступает рабочая станция участника.)

Для прослушивания аудиоинформации (голоса ведущего) необходимо наличие подключенных к рабочей станции участника аудио-колонок или наушников.

Минимально необходимая скорость подключения для нормальной передачи аудио и видеоинформации со средним качеством — 256 Кбит/сек.

Регистрация

Для доступа к системе наблюдателям необходимо зарегистрироваться самостоятельно на сайте <http://89.239.130.133:5080/openmeetings/>. При регистрации каждый участник получает на сервисе учетную запись, идентифицируемую индивидуальными логином и паролем данного участника. На Рис. 1 показан экран Регистрации/Входа участника. Он появляется при входе на сервис. Для регистрации участник должен нажать указанную на рисунке кнопку «Регистрация».

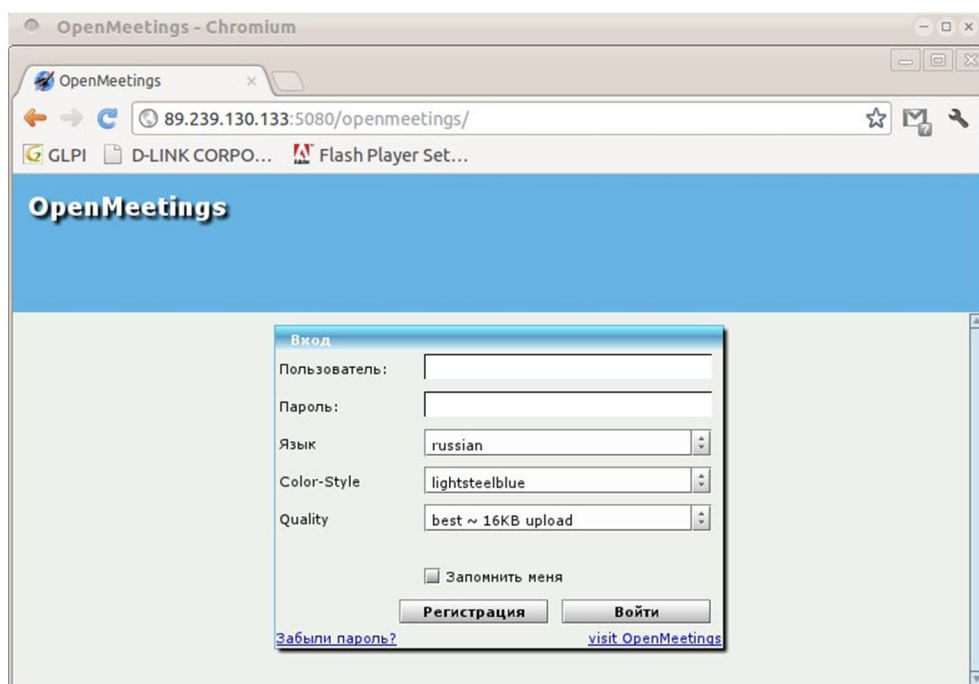


Рис. 1 Регистрация участника

После нажатия кнопки «Регистрация» на экране появится форма учетной записи участника, которую необходимо заполнить - Рис 2.

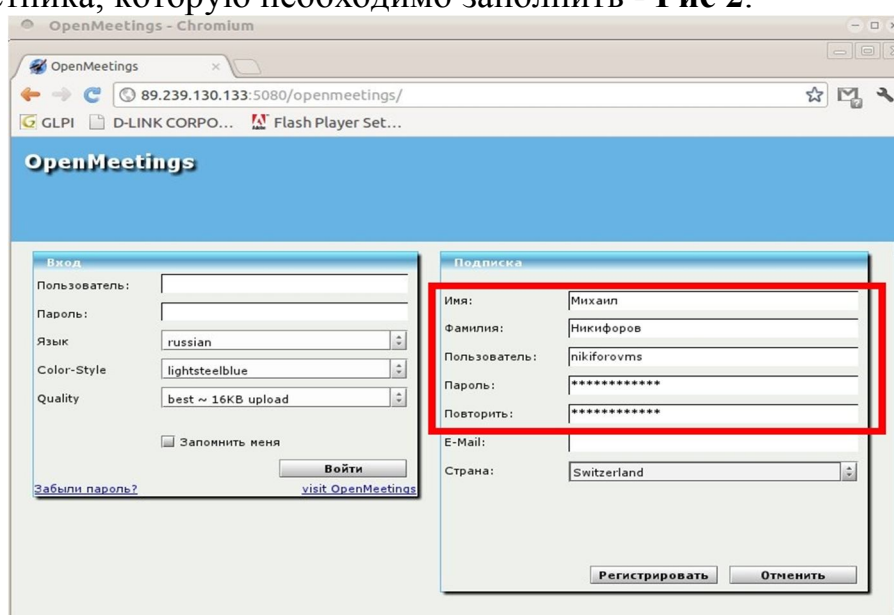


Рис. 2 Форма регистрации участника

Поля «Имя» и «Фамилия» заполняются на русском языке с заглавной буквы. В поле «Пользователь» участник должен придумать и вписать свой логин на английском языке — это имя будет использоваться участником при входе на сервис. В логине помимо букв латинского алфавита допускается использовать символы «-» и «_», а также цифры.

В случае, если логин, введенный участником, уже существует в базе учетных записей сервиса, на экран будет выдано соответствующее сообщение и участнику необходимо будет придумать и ввести другой логин.

В поля «Пароль» и «Повторить» участник должен внести свой пароль. Пароль должен удовлетворять следующим условиям — могут быть использованы буквы латинского алфавита и цифры. Длина пароля должна быть не менее 7 символов, из которых минимум 5 — буквы и минимум 2 — цифры.

Поля «E-Mail» и «Страна» заполнять не обязательно.

После заполнения полей, обведенных рамкой на **Рис.2** следует нажать кнопку «Регистрировать» и, если поля заполнены верно, появится сообщение об успешной регистрации и создании аккаунта (**Рис. 3**)

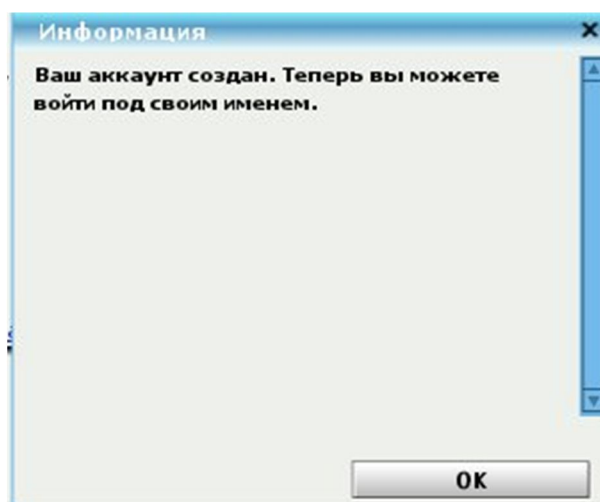


Рис. 3 Успешная регистрация участника

После нажатия кнопки «ОК» в нижней части этого сообщения регистрацию можно считать законченной и участник может войти в сервис.

Процесс регистрации — однократная процедура. Запишите зарегистрированный логин и пароль чтобы в дальнейшем не проходить процедуру регистрации повторно.

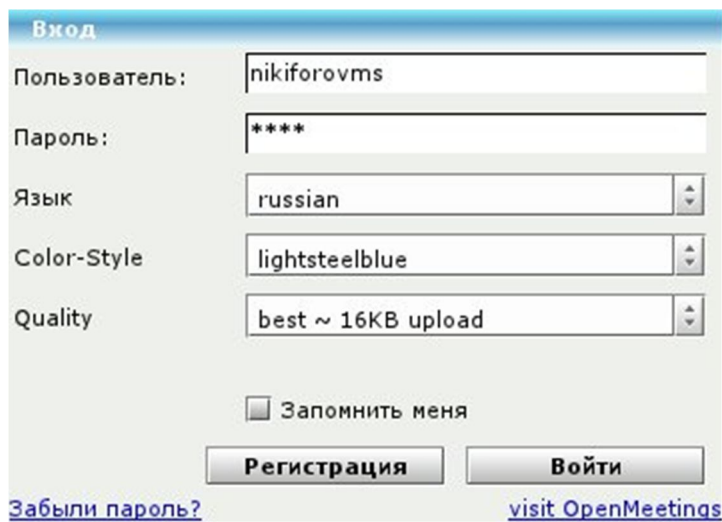
Вход

После регистрации участник может войти под своими логином и паролем на сервис. Для этого необходимо ввести свои логин и пароль, указанные при регистрации, в поля «Пользователь» и «Пароль» окна входа — **Рис 4**.

В поле «Язык» кнопкой в правой части поля необходимо установить значение «russian».

Поле «Color-Style» определяет цветовое оформление сервиса в вашем интернет-браузере.

Поле «Quality» определяет качество передачи изображения с камеры участника при работе с сервисом. Оно может принимать два значения: «best» (лучшее) со средним потреблением 16 Килобайт в секунду и «medium» (среднее) со средним потреблением 10 Килобайт в секунду. Для обычного участника значение в этом поле не критично, т.к. изображение с его камеры транслироваться не будет.



The image shows a login form titled "Вход" (Login). It contains the following fields and options:

- Пользователь: nikiforovms
- Пароль: ****
- Язык: russian
- Color-Style: lightsteelblue
- Quality: best ~ 16KB upload
- Запомнить меня
- Buttons: Регистрация, Войти
- Links: [Забыли пароль?](#), [visit OpenMeetings](#)

Рис. 4 Форма входа участника

После нажатия кнопки «Войти», участник увидит интерфейс системы, как на Рис. 5.

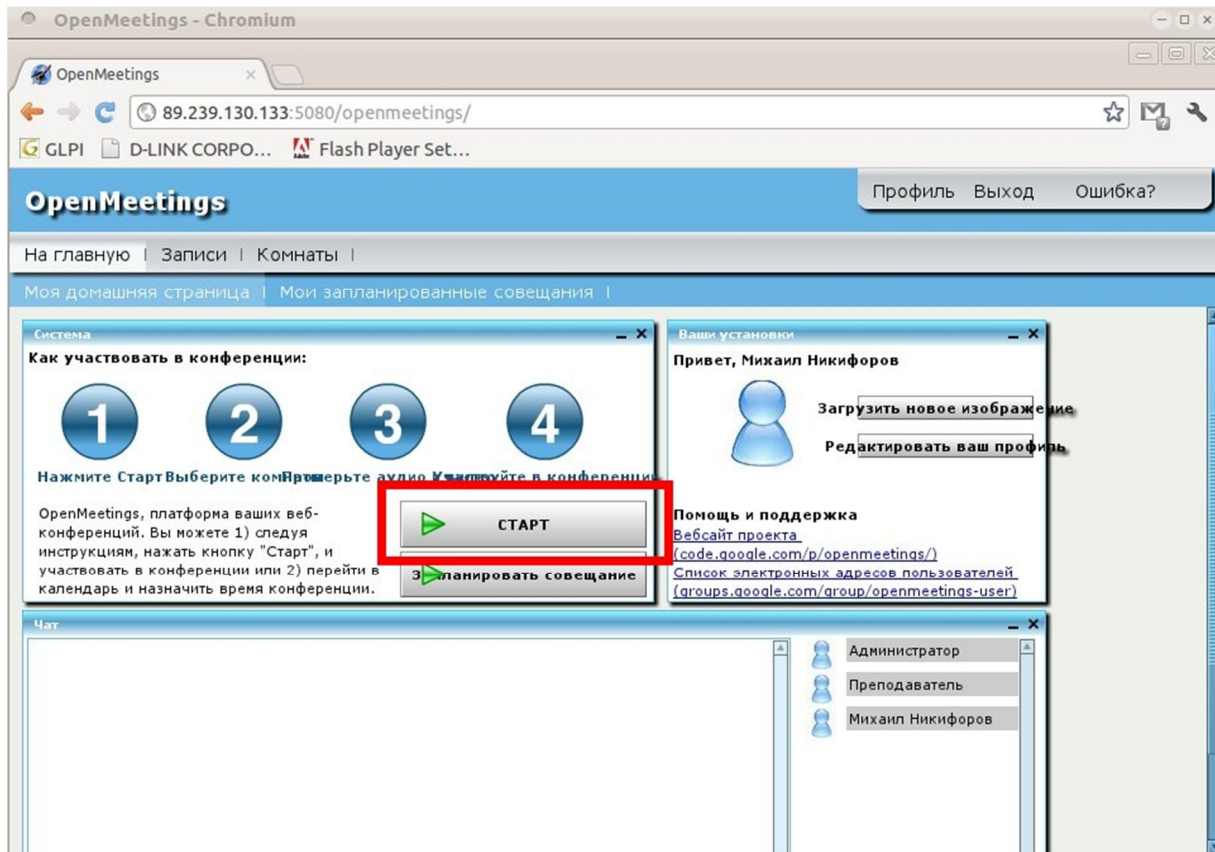


Рис. 5 Главная страница сервиса видеоконференцсвязи

Далее следует нажать кнопку «СТАРТ» (Рис. 5)

В появившемся окне (Рис. 6) следует выбрать вкладку «Комнаты», где так же выбрать вкладку «Публичные комнаты»

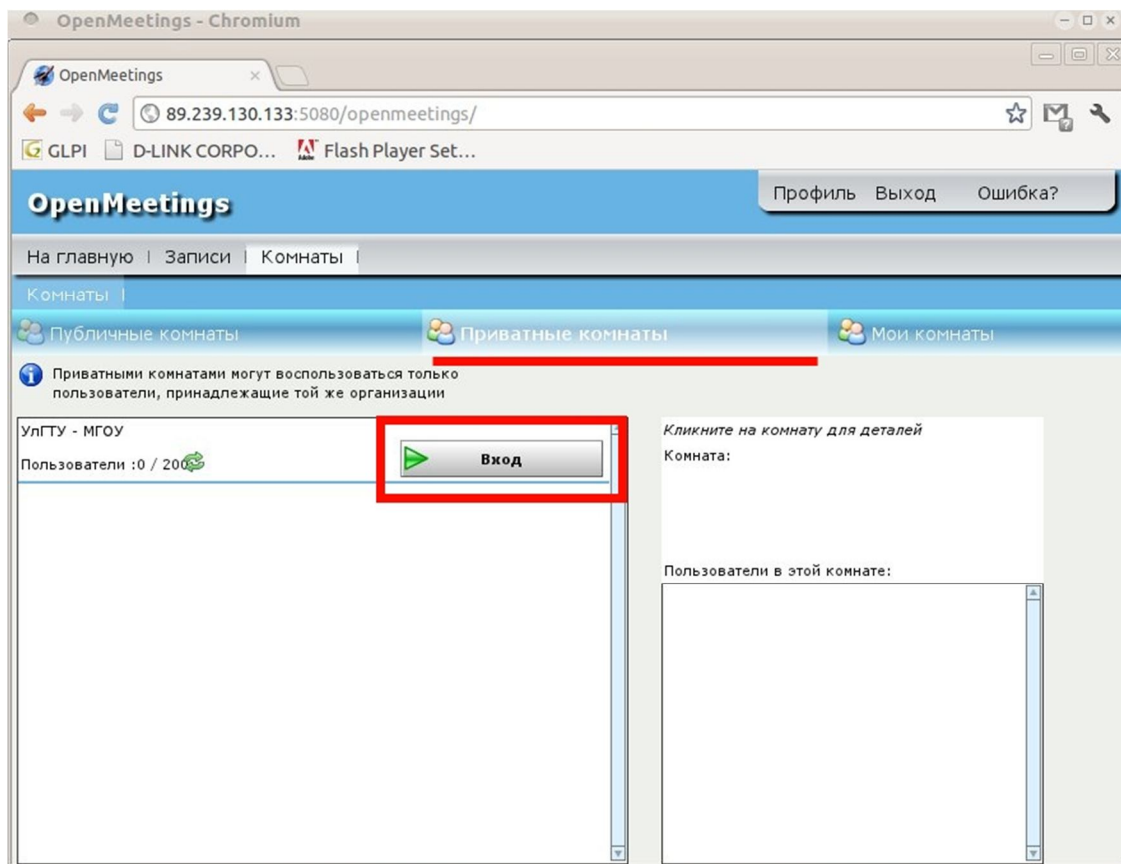


Рис. 6 Комнаты сервиса

В списке доступных комнат будет виден вариант «Физика-ONLINE». Участник должен нажать кнопку «Вход» напротив этого варианта, после чего начнётся определение устройств передачи видеоизображения и звука от участника. На этом шаге участнику нужно просто нажать кнопку «Начать конференцию» (Рис. 7)

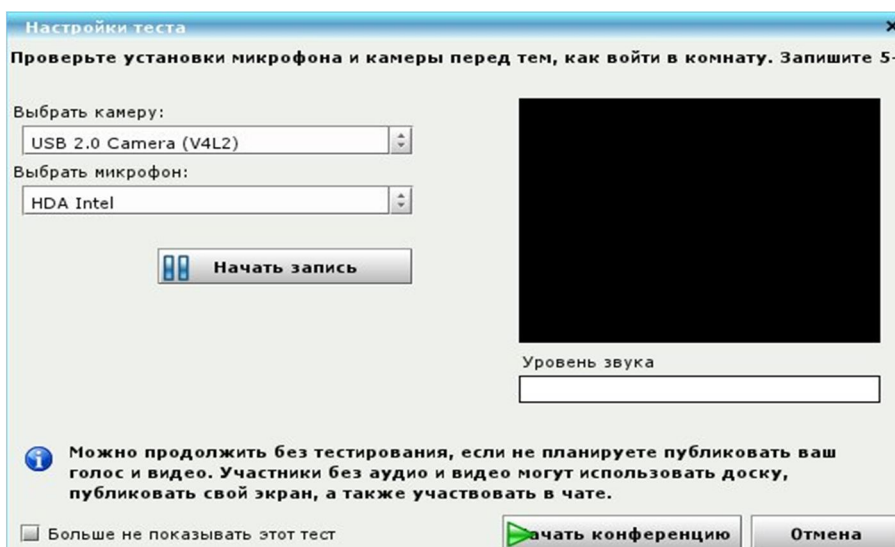


Рис. 7 Окно выбора источников видео- и аудиосигнала.

Затем участник видит основной интерфейс системы видеоконференцсвязи (Рис. 8)

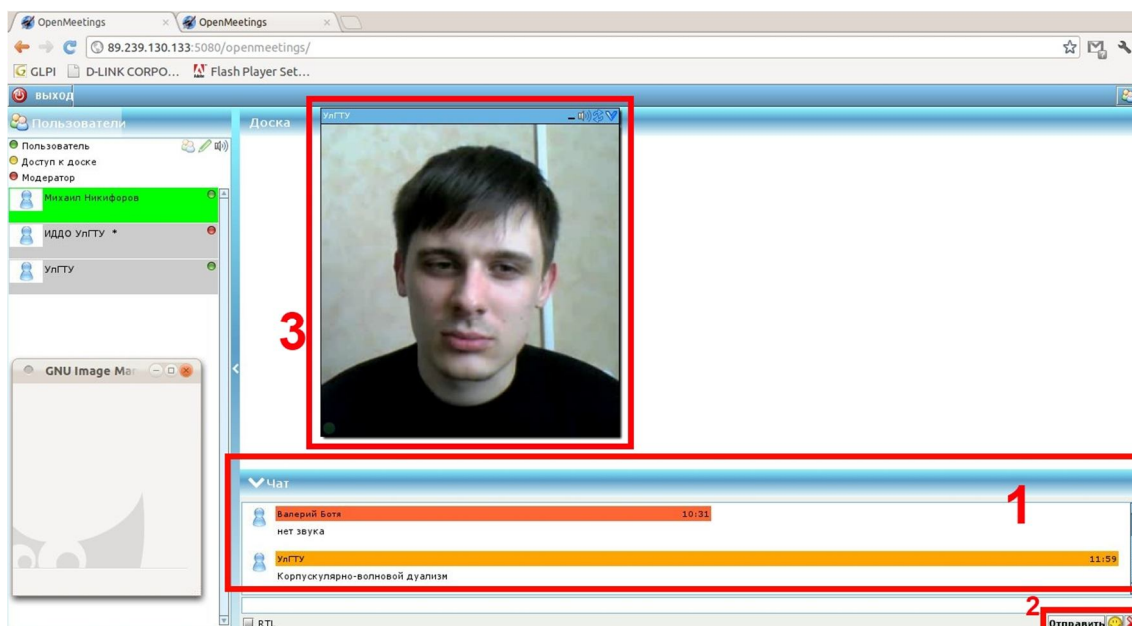


Рис. 8 Основной интерфейс системы видеоконференцсвязи

Участникам — наблюдателям доступен обмен текстовыми сообщениями в чате комнаты: сообщения отображаются в области 1 (Рис. 8), послать своё сообщение можно нажав кнопку «Отправить» (область 2 Рис. 8).

(* Чат может быть не виден (свёрнут), чтобы его отобразить следует нажать на строку заголовка окна «<>Чат».)

В окнах, отмеченных на Рис. 8 как область 3 отображается видеоизображение выступающих в конференции, это окно масштабируется и перемещается по виртуальной доске, что бывает полезно в случае необходимости просмотра слайдов презентаций выступающих.